

ТЕРМОСТАТ

Краткое руководство по эксплуатации

RU

Термостат серии SKANDY товарного знака IEK (далее – терморегулятор) предназначен для управления электрическими теплыми полами.

Терморегулятор поддерживает установленную температуру обогреваемой поверхности. Терморегулятор позволяет управлять обогревом пола по выносному датчику (входит в комплект поставки).

Терморегулятор соответствует требованиям технических регламентов ТР ТС 004/2011, ТР ТС 020/2011, ТР ЕАЭС 037/2016.

Терморегулятор применяется для скрытой установки внутри помещений, устанавливается в стандартные монтажные коробки диаметром 60 мм, глубиной 40 мм. Терморегулятор монтируется в стену в непосредственной близости от установочных проводов нагревательного кабеля.

Правила монтажа

Монтаж датчика температуры рекомендуется размещать в гофрированной пластиковой трубке. Торец трубки закрывается герметичной заглушкой, предотвращающей попадание внутрь раствора для крепления плитки или цементного раствора при устройстве теплого пола. Гофрированная трубка с датчиком внутри располагается на уровне нагревательного кабеля, между его витками, на равном удалении от них (рисунок 3). Другой конец трубки с установочным проводом датчика температуры внутри укладывается в подготовленную в полу канавку (штробу) и подводится к месту установки терморегулятора или распаячной коробки. Излишки трубки и установочного провода обрезаются по месту. Монтаж датчика температуры пола производится на этапе установки нагревательного мата, секции или пленки. Терморегулятор устанавливается в конце монтажа теплого пола.

Монтаж терморегулятора: присоедините подготовленные к монтажу электрические провода к винтовым зажимам (рисунок 1). К клеммам «RT+» и «RT-» (полярность при этом не имеет значения) подключается датчик температуры. К клемме «L» подключается фазный провод питания L, к клемме «N» подключается провод нейтрали N. К клеммам «L1» и «N1» подключается вывод нагревательного элемента (секции, мата). Установите механизм в монтажную коробку, закрепите с помощью саморезов. При необходимости установите декоративную рамку, приобретаемую отдельно.

Работа с терморегулятором: включение/отключение терморегулятора с помощью нажатия сенсорной клавиши на корпусе в течении 5 секунд. Регулировка температуры нагрева осуществляется помощью вращения кольца (шайбы). На экране отображается температура нагрева. Контурная подсветка красного цвета означает что идет процесс нагрева. Контурная подсветка синего цвета означает что достигнута заданная температуры нагрева.

EN

Electronic thermostat of SKANDY series of IEK trademark (hereinafter referred to as the thermostat) is designed for controlling electric heated floors. The thermostat maintains the set temperature of the heated surface.

The thermostat allows you to control floor heating by a remote sensor (included in the package).

The thermostat is used for hidden installation indoors, installed in standard mounting boxes with the diameter of the axis of the mounting screws – 60 mm, depth 40 mm. The thermostat is mounted in the wall in close proximity to the installation wires of the heating cable.

Installation rules

It is recommended to install the temperature sensor in a corrugated plastic tube. The end of the tube is closed with a sealed plug which prevents the solution for fixing tiles or cement mortar from getting inside when installing underfloor heating. The corrugated tube with the sensor inside is located at the level of the heating cable, between its coils, at an equal distance from them (figure 3). The other end of the tube with the installation wire of the temperature sensor inside is placed in a groove prepared in the floor and brought to the installation location of the thermostat or junction box. Excess tube and installation wire are trimmed in place. Installation of the floor temperature sensor is carried out at the stage of installing the heating mat, section or film. The thermostat is installed at the end of the installation of the heated floor.

Installation of the thermostat: connect the electrical wires prepared for installation to the screw terminals (figure 1). A temperature sensor is connected to the terminals "RT+" and "RT-" (the polarity does not matter). The phase supply wire L is connected to terminal "L", the neutral wire N is connected to terminal "N". The output of the heating element (section, mat) is connected to terminals "L1" and "N1". Install the mechanism in the mounting box, secure it with screws. If necessary, install a decorative frame purchased separately.

Operation of the thermostat: turn on/off the thermostat by pressing the touch key on the housing for 5 seconds. The heating temperature is adjusted by rotating the ring (knob). The heating temperature is displayed on the screen. Red contour illumination means that the heating process is in progress. Blue contour illumination means that the set heating temperature has been reached.

KZ

IEK тауар белгісінің SKANDY сериялы термореттегіші (бұдан әрі – термореттегіш) электрмен жылытылатын едендерді басқаруға арналған. Термореттегіш жылытылатын беттің орнатылған температураны ұстап

тұрады. Термореттегіш еденнің жылуын тасымалы датчикпен (жеткізілім жиынтықтамасына кіреді) басқаруға мүмкіндік береді.

Термореттегіш КО ТР 004/2011, КО ТР 020/2011, ЕАЭО ТР 037/2016 техникалық регламенттерінің талаптарына сәйкес келеді.

Термореттегіш үйжайлардың ішіне жасырын орнату үшін қолданылады, диаметрі 60 мм, тереңдігі 40 мм стандартты монтаждау қораптарына орнатылады.

Термореттегіш қабырғаға қыздырғыш кабельдің қондырғылық сымына тікелей жақын тұсқа орнатылады.

Монтаждау қағидалары

Температура датчигі гофрленген пластик құбырға орнату ұсынылады. Түтіктің бүйірі жылы еденді жайластырған кезде ішіне тақташаны бекітуге арналған ерітінді немесе цемент ерітіндісі түсіп кетуін болдырмайтын тұмшаланған бітемемен жабылады. Ішінде датчикті кеңірдектелген түтікше қыздырыш кабельдің деңгейінде, оның орамдарының арасында, олардан тең арақашықтықта орналасады (3 сурет).

Түтіктің екінші ұшы ішінде температура датчигінің қондырғылық сымымен бірге еденде дайындалған жырашыққа (штроба) жайластырылып, термореттегіштің немесе дөнекері алынған қорапқа тартылады. Түтік пен қондырғылық сымның артығы тұсында кесіледі.

Еден температурасының датчигін монтаждау қыздырғыш төсенішті, секцияны немесе таспаны орнату кезінде жүргізіледі. Термореттегіш жылы еденді монтаждаудың соңында қондырылады.

Термореттегішті монтаждау: монтаждауға дайындалған электр сымдарын бұрамалы қысқыштарға жалғаңыз (1 сурет). «RT+» және «RT-» клеммаларына (бұл ретте полярлық маңызды емес) температура датчигі жалғанады. «L» клеммасына L фазалық қоректендіру сымы жалғанады, «N» клеммасына N бейтарап сымы жалғанады. «L1» және «N1» клеммаларына қыздырғыш элементтің (секцияның, төсеніштің) шықпасы жалғанады. Механизмді монтаждау қорабына орнатып, бұрама шегелердің көмегімен бекітіңіз. Қажет болғанда бөлек сатып алынатын әшекейлі жақтау орнатыңыз.

Термореттегішпен жұмыс істеу: корпустағы сенсорлық пернені 5 секунд ішінде басудың көмегімен термореттегішті іске қосу/ажырату. Қыздыру температурасын ретке келтіру сақинаны (жуғышты) айналдырудың көмегімен жүзеге асырылады. Экранда қыздыру температурасы бейленеді. Қызыл түсті контурлық жарық қыздыру процесінің жүріп жатқанын білдіреді. Көк түсті контурлық жарық берілген қыздыру температурасына жеткенін білдіреді.

RO

Termostatul din seria SKANDY a mărcii comerciale IEK (denumit în continuare termostat) este conceput pentru a controla pardoseala electrică încălzită.

Termostatul menține o temperatură setată a suprafeței încălzite. Termostatul vă permite să controlați încălzirea prin pardoseală printr-un senzor de la distanță (inclus în livrare).

Termostatul este utilizat pentru instalare ascunsă în interior, instalat în cutii de joncțiune standard cu un diametru de 60 mm, o adâncime de 40 mm. Termostatul este montat în perete în imediata apropiere a cablurilor de instalare a cablului de încălzire.

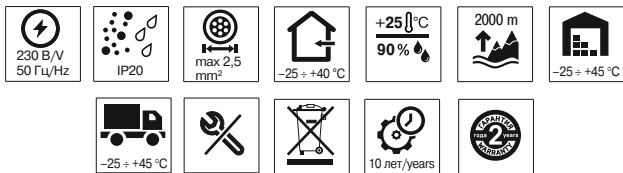
Reguli de instalare

Se recomandă instalarea senzorului de temperatură într-un tub de plastic ondulat. Capătul tubului este închis cu un dop etanș, care împiedică mortarul pentru fixarea plăcilor sau mortarului de ciment să intre înăuntru la instalarea unei podele calde. Un tub ondulat cu un senzor în interior este situat la nivelul cablului de încălzire, între spirele acestuia, la o distanță egală de acestea (Figura 3). Celălalt capăt al tubului cu firul de instalare al senzorului de temperatură în interior este plasat într-o canelură pregătită în podea și este adus la locul de instalare a termostatului sau a cutiei de joncțiune. Tuburile în exces și firele de instalare sunt tăiate la locul instalării. Instalarea senzorului de temperatură a podelei se realizează în etapa de ca covorașului, secțiunii sau filmului de încălzire. Termostatul este instalat la capătul instalației de încălzire prin pardoseală.

Instalarea termostatului: conectați firele electrice pregătite pentru instalare la bornele cu șurub (Figura 1). Un senzor de temperatură este conectat la bornele "RT+" și "RT-" (polaritatea nu contează). Firul de alimentare de fază L este conectat la borna "L", firul neutru N este conectat la borna "N". Ieșirea elementului de încălzire (secțiune, covoraș) este conectată la bornele "L1" și "N1". Instalați mecanismul în cutia de joncțiune, fixați-l cu șuruburi autofiletante. Dacă este necesar, instalați un cadru decorativ, vândut separat.

Lucrul cu termostatul: porniți/opriți termostatul apăsând tasta tactilă de pe carcasă timp de 5 secunde. Temperatura de încălzire se reglează prin rotirea inelului (șaiță). Temperatura de încălzire este afișată pe ecran. Iluminarea roșie a conturului înseamnă că procesul de încălzire este în desfășurare. Iluminarea albastru a conturului înseamnă că a fost atinsă temperatura setată de încălzire.

Технические данные / Technical data / Техникалық деректер / Date tehnice



Наименование показателя / Parameter name / Көрсеткіштің атауы / Denumirea indicatorului	Значение для / Value for / Үшін мағынасы / Valoarea pentru
	SK-T01X*
Ток нагрузки / Load current / Жүктеме тогы / Curent de sarcină, A	16
Мощность / Power / Қуаты / Putere, кВт/kW	3,5
Шаг регулировки / Adjustment step / Ретке келтіру қадамы / Etapa de reglare, °C	1
Пределы регулирования температуры / Temperature control limits / Температураны реттеу шектері / Secțiunea a conductoarelor conectate / Limite de control al temperaturii, °C	+5 ÷ +45 (± 5 %)
Длина кабеля датчика / Temperature sensor cable length / Датчиктің кабелінің ұзындығы / Lungime cablu senzor, м/m	2,4
Датчик температуры / Temperature sensor / Температура датчигі / Senzor de temperatura	NTC 10 kOhm
Цвет / Color / Түсі / Culoarea	W – арктический белый / arctic white / арктикалық ақ / alb arctic, M – мятный / mint / жалбыз / mentă, B – бежевый / beige / bej, G – графит / graphite / grafit, N – никель / nickel / nichel, Sa – песочный / sandy / құм / nisip, S – серебряный / silver / күміс / argint, T – титан / titanium / titan, Bl – черный / black / қара / negru, Sh – шампань / champagne / șampanie, Gr – серый / gray / сұр / gri
Комплектность / Complete set / Жиынтықтама / Set complet	изделие – 1 шт., паспорт – 1 экз. (на групповую упаковку) / product – 1 pc., passport – 1 ex. (for group packaging) / бұйым – 1 дн., паспорт – 1 дана (топтық қаптамаға) / produs – 1 buc., pașaport – 1 copie (pentru ambalare de grup)
X* – кодовое обозначение цветового исполнения изделий / code designation of the product color version / өнім түстерінің кодтық белгіленуі / codificarea culorilor produsului	

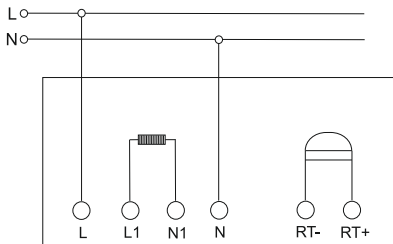


Рисунок 1 – Электрическая схема подключения терморегулятора / Figure 1 – Electrical diagram for connecting the thermostat / 1 сурет – Термореттерішті жалғаудың электрлік схемасы / Figura 1 – Circuitul electric al termostatului

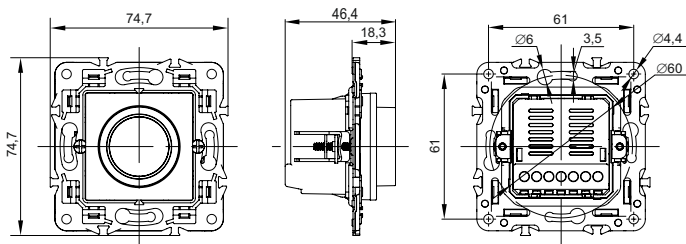


Рисунок 2 – Габаритные и установочные размеры терморегулятора / Figure 2 – Overall and installation dimensions of the thermostatic regulator / 2 сурет – Термореттеріштің габариттік және орнату өлшемдері / Figura 2 – Dimensiunile generale și de instalare ale termostatului

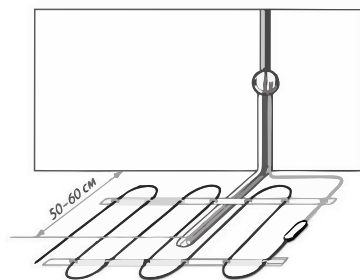


Рисунок 3 – Монтаж терморегулятора /
Figure 3 – Installation of the thermostat /
3 сурет – Термореттегішті монтаждау /
Figura 3 – Instalarea termostatului